

Uglerygsæk

Mønster og syvejledning

Denne søde og sjove uglerygsæk er den perfekte rejsekammerat for børn. Der er god plads til madpakken, lidt legetøj eller måske toilettaske og ekstra tøj til en enkelt overnatning hjemmefra. Selvom rygsækken er relativ lille (27 cm x 10 cm i bunden og 35 cm høj), er den meget anvendelig og rummelig. Den smarte og næsten skjulte forlomme og inderlomme er begge med lynlås og sørger for, at der er styr på de små ting. Det store rum i rygsækken lukkes med en snøre, og de justerbare skulderstropper sikrer, at rygsækken sidder godt.



Sværhedsgrad ●●●●●

Rygsækken er ikke svær at sy, men der er mange forskellige teknikker i brug, fx lynlås, quilting og tittekant. Du behøver dog ikke være ekspert i disse ting, da de bliver udførligt forklaret. Du kan også nemt tilpasse sværhedsgraden:

Gør rygsækken nemmere:

- Brug færdig snøre i stedet for at sy den
- Brug gjordbånd til skulderstropper
- Undlad inderlommen
- Undlad tittekant på pande og vinger
- Undlad forlommen og sy blot maven på som pynt

Få en mere avanceret rygsæk:

- Tilføj en magnetlukning til hovedet
- Lav vingerne til sidelommer på samme måde som mavens forlomme
- Tilføj flere inderlommer

Materialer

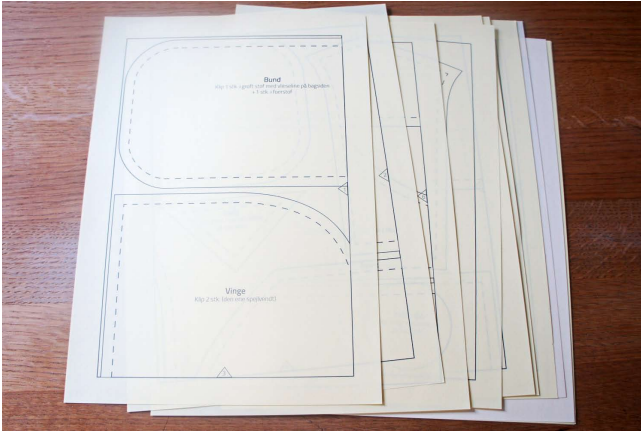
- Papir og tape
- Kraftigt stof, fx møbelstof eller denim til selve rygsækken, ca. 40 cm x 140 cm
- Fast stof uden stræk til næb, fødder, pande, vinger, mave, stropper, løbegang og inderlomme fx bomuldslærred eller lignende
- Foerstof, ca. 40 cm x 80 cm
- En rest vliesofix
- En rest vlieseline
- 2 stk. knapper til øjne
- 4 stk. spænder 25mm i diameter/bredde (2 af dem skal være selespænder / regulatorspænder - se evt. trin 10 for billede)
- En lille rest vat til fyld i fødderne
- Pladevat eller fleece til at quilte stoffet
- Lynlås som matcher stoffet til inderlommen. Mindst 23 cm lang
- Lynlås som matcher mave-stoffet. Mindst 18 cm lang
- Tittekant, 2 stk. á 40 cm til vinger samt 1 stk. á 30 cm til pande
- Matchende sytråd

Syvejledning

Læs hele vejledning igennem, før du begynder. På den måde kan du undgå uforudsete problemer. Når intet andet er nævnt sys sømme med 0,75 cm sømrum (svarende til en trykfods bredde). De stiplede linjer på vejledningens billeder markere sylinjerne.

OBS

Dette mønster er til personlig brug og må ikke bruges kommercielt eller videredistribueres.

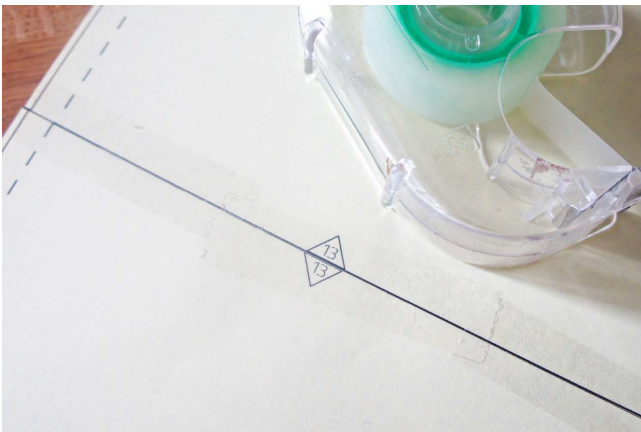


Udprint og samling af mønsterdele

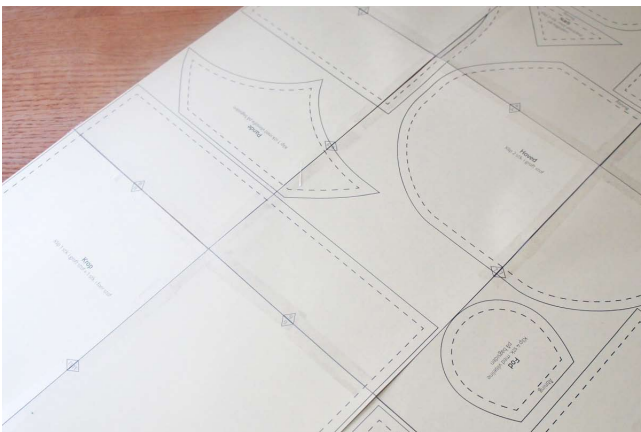
1. Print alle mønstersiderne ud. For at få rygsækken i den beskrevne størrelse, skal du printe siderne ud i deres faktiske størrelse. Det gøres ved at sikre at "sideskalering" er sat til "ingen" eller "størrelse" til "faktisk" i udskriftsdialogen på computeren.



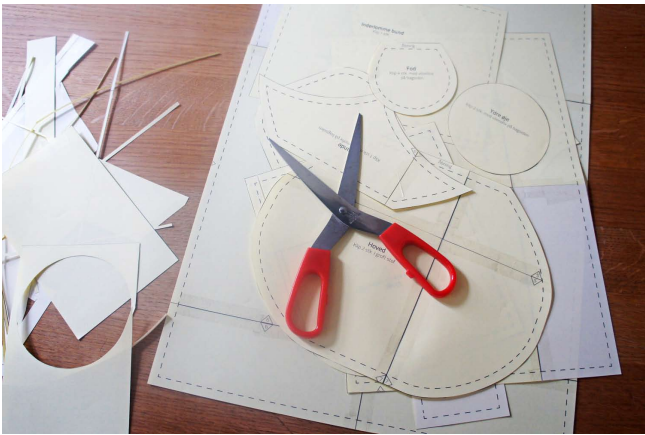
2. Skær alle siderne til rundt langs kanten, så kun firkanterne med mønsteret i er tilbage.



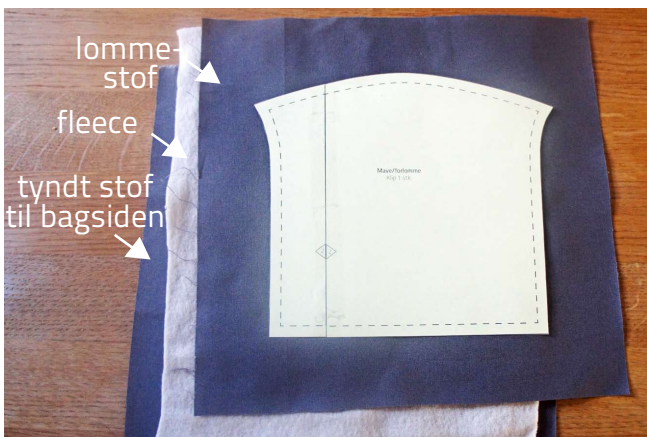
3. Kig på pilene og tallene i kanterne af hvert ark for at se, hvordan de skal sættes sammen. En pil med et 1-tal skal sættes sammen med en pil med et 1-tal på et andet ark.



4. Tape alle siderne sammen, så de til sidst danner ét stort ark.



5. Klip hver mønsterdel ud. Klip efter den yderste streg, som har inkluderet sømrum på 0,75 cm (der er dog ikke sømrum på øjnene).



Quiltning af stof til mave og rygstykke

6. Læg mavemønsteret på stoffet og klip det meget groft ud med ca. 4 cm hele vejen rundt.

Klip tilsvarende stykke i vattering (fx pladevat eller fleece) og noget tyndt stof til bagsiden. Dette stof vil kun kunne ses på indersiden af lommen.

Du vil ende med 3 stykker som vist på billedet.

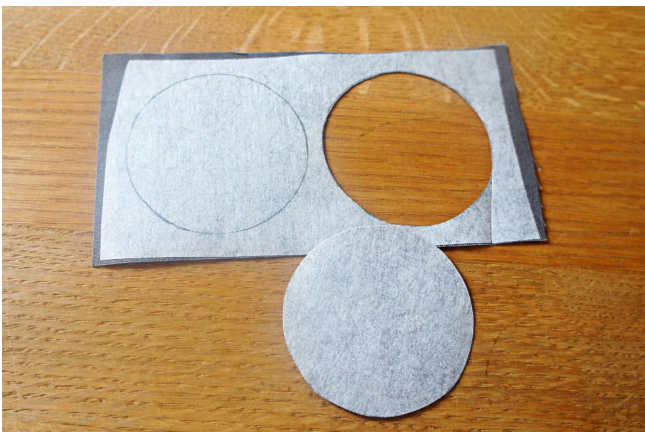


7. Læg de tre lag oven på hinanden (vattering i midten), og nål dem sammen. Quilt lagene sammen ved at lave syninger igennem alle tre lag.

Du kan sy frihånd, sy tilfældige streger på kryds og tværs eller markere sylinjer med kridt. Du kan også bruge afstandsmåleren på din symaskine, som jeg gjorde.

Det færdige resultat bliver som på billedet, og stykket behandles nu som et enkelt stykke stof.

Gør det samme med bagstykket i kraftigt stof.



Klipning af mønsterdele i stof

8. Nu skal alle dele klippes ud i stof. Der står på hver mønsterdel, hvor mange gange de skal klippes ud og i hvilket stof.

Øjne (både indre og ydre) skal have vliisofix bagpå. Det er nemmest først at stryge vliisofix på et stykke stof, tegne øjnene op på papiret og derefter klippe det hele ud.

Det samme gælder for næb, fødder og bund, som skal have vliiseline (ikke vliisofix!) bag på.



9. Udover mønsterdelene skal du også klippe skulderstropper, bærestrop og snøre.
- Skulderstropper: Klip to stykker på 70 cm x 7 cm og to stykker på 14 cm x 7 cm.
 - Bærestrop: Klip et stykke på 20 cm x 7 cm.
 - Snørre: Klip et stykke tyndt stof på 90 cm x 2 cm.

Derudover skal du klippe to små stykker på 2,5 cm x 5 cm i samme stof som maven.

Tjek at du har alle delene klippet ud. Du skal ende med:

Yderstof (kraftigt stof):

- 1 stk. rygsæk/krop
- 1 stk. bagstykke (quiltet)
- 1 stk. bund med vlieseline bagpå
- 2 stk. hoved

Kropsdele (fx bomuldslærred):

- 2 stk. vinger
- 1 stk. mave (quiltet)
- 2 stk. 2,5 cm x 5 cm i samme stof som maven

Indersiden (foerstof/bomuldslærred):

- 1 stk. rygsæk/krop
- 1 stk. bagstykke
- 1 stk. bund

Inderlomme (fx bomuldslærred):

- 1 stk. inderlomme top
- 1 stk. inderlomme bund

Ansigt og fødder (fx bomuldslærred):

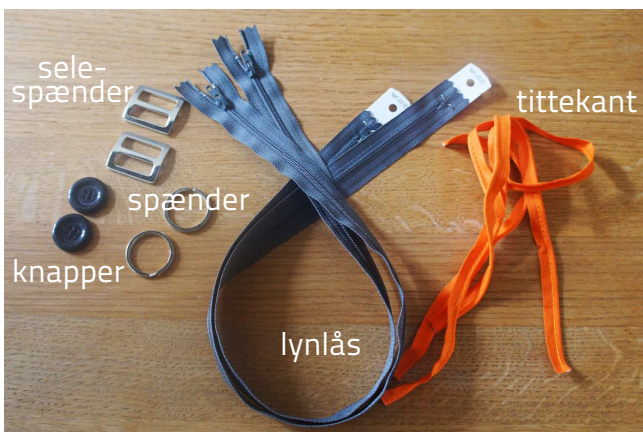
- 2 stk. indre øjne (med vliesofix bagpå)
- 2 stk. ydre øjne (med vliesofix bagpå)
- 1 stk. pande
- 2 stk. næb (med vlieseline bagpå)
- 4 stk. fødder (med vlieseline bagpå)

Løbegang (fx bomuldslærred):

- 1 stk. kort løbegang
- 1 stk. lang løbegang
- 1 stk. snøre på 2 cm x 90 cm

Stropper (fx bomuldslærred):

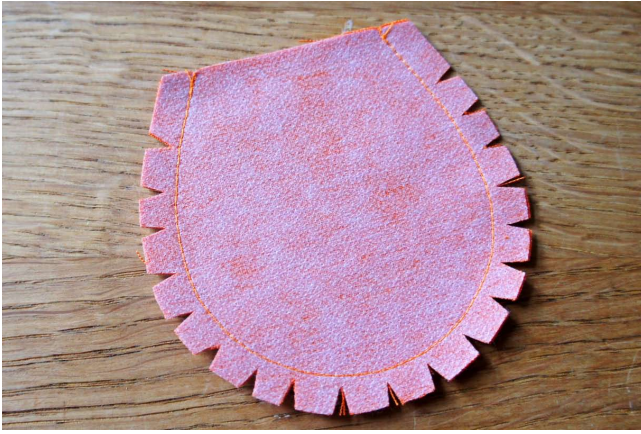
- 1 stk. bærestrop på 7 cm x 20 cm
- 2 stk. skulderstropper på 7 cm x 14 cm
- 2 stk. skulderstropper på 7 cm x 70 cm.



10. Sørg også for at have alt dit tilbehør klar:

- 2 stk. knapper til øjne
- 4 stk. spænder (hvoraf to er regulator-spænder / selespænder - et spænde som er delt på midten)
- 1 stk. lynlås på mindst 18 cm til forlommen
- 1 stk. lynlås på mindst 23 cm til inderlommen
- 1 stk. tittekant til panden, 30 cm
- 2 stk. tittekant til vingerne, 40 cm.

Derudover matchende sytråd og en lille smule vat til fyld i fødderne.



Syning af fødder og næb

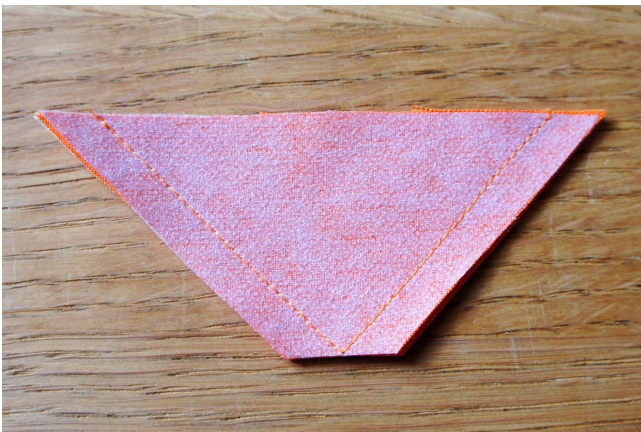
11. Start med at sy fødderne. Læg to ens dele sammen, ret mod ret, og sy langs kanten. Sy dog ikke langs kanten mærket ned "åbning" på mønsteret.

Klip hakker i sømrummet langs føddernes kant.



12. Vend rundt, så retsiden kommer ud af. Sørg for at kanterne er helt jævne og ikke har hakker. Giv dem et let pres med strygejernet.

Fyld en lille smule vat i fødderne. Sy åbningen til få millimeter fra kanten, så vattet ikke kan falde ud.



13. Sy næbet på samme måde, og klip et hak nederst i sømrummet.



14. Vend det rundt og press let med strygejernet. Her skal ikke fyld i.

Klip det sømrum af, som stritter udenfor.



Syning af hovedet

15. Sy tittekant langs de to buede kanter på pandens retside. Placér tittekanten som vist på billedet på retsiden af stoffet. Brug en lynlåstrykfod, og sy så tæt på tittekantens snor som muligt.

Det vil være nødvendigt at klippe et lille hak i tittekanten, der hvor de to sider mødes.



16. Vend panden rundt, så vrangsiden vender opad. Klip hakker i sømrummet, som vist på billedet, og klip et større stykke af midt for.



17. Vend panden om, så retsiden vender opad. Fold pandens sømrum om på bagsiden, så tittekanten nu er yderst.

Placer panden på hovedet, som vist på billedet. Nå l panden fast og sy den derefter fast på hovedet. Prøv at placere din sylinje lige der hvor tittekanten og panden er syet sammen. På den måde, bliver den næsten skjult.

Klip overskydende tittekant i siderne af.



18. Pil papiret af de fire øjne og placér dem på hovedet med limsiden ned mod hovedet.

Stryg dem fast med et strygejern efter anvisningen på vliesofixen.



19. Sy med et tæt bred zigzag hele vejen rundt langs øjnene, både de indre og de ydre øjne.

Sy de to knapper fast på øjnene, som vist på billedet.



20. Nu skal hovedet samles. Læg næbet som vist på billedet. Det skal ligge lige præcis i midten og følge hovedets nederste kant.

Sæt det fast med nåle.



21. Læg den anden hoved-del oven på med retsiden nedad, så de to dele ligger ret mod ret.

Sæt de to dele sammen med nåle og sy langs kanten (undtagen øverste kant, som er markeret med "åbning" på mønsteret).

Klip derefter hakker i sømrummet.



22. Vend hovedet rundt, så retsiden vender udad. Giv et kort pres med strygejernet, så kanterne bliver skarpe.



Syning af stropper

23. Find de stykker frem, som du klippede til stropper:

- 2 stk. på 70 cm x 7 cm
- 2 stk. på 14 x 7 cm
- 1 stk. på 20 x 7 cm

Alle disse stykker skal syes på samme måde. Fold siderne ca. 1 cm ind på begge langsider, og fold derefter stykket på midten. Sæt nåle i, som vist på billedet.

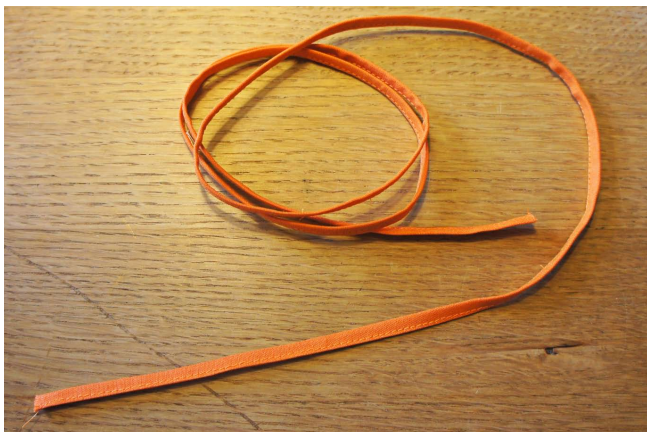


24. Sy nu langs kanten få millimeter fra kanten på begge sider.

Gør dette med alle fem strop-stykker.



25. Sæt et spænde på hver af de to små stykker. Fold stykkerne på midten og sy enderne sammen, så spændet ikke kan falde ud.



Løbegang

26. Sy snøren på 2 cm x 90 cm. Fold på den lange led kanterne ind til midten, og fold derefter stykket midt på.

Sy langs kanten så tæt på kanten som muligt. Klip stykket i 2 lige lange stykker.

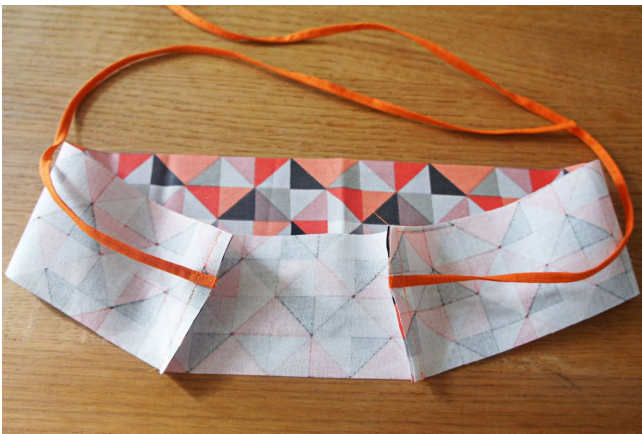


27. Nu skal løbegangen syes. Find de to løbegangsstykker og de to stykker snøre.

Læg det lange løbegangsstykke oven på det korte løbegangsstykke ret mod ret. De skal flugte i den ene ende.

Læg snøren oven på det lange stykke, så den ligger parallelt med løbegangsstykkerne og ligger ca. 2 cm fra den ene langside.

Sy de tre dele sammen langs endens kant.



28. Gør det samme med den anden ende af løbegangsstykkerne, således at der dannes en ring, hvor de to snører stikker ud til hver sin side.

Billedet viser det færdige resultat.



29. Vend retsiden udad. Fold sømrummet ind mod det korte løbegangsstykke, og sy en pyntestikning på hver side, for at holde sømrummet på plads.



30. Sy nu to små knaphuller (ca. 1,5 cm - 2 cm lange), hvor det er markeret på mønsteret.

Stik snørene igennem knaphullerne fra vrangsiden og bind en knude på hver af de to snøre-ender.



31. Fold nu løbegangsstykket midt på og sy langs den rå kant (få millimeter fra kanten). Snøren nu er lukket inde i løbegangen.



Syning af mave / forlomme

32. Find din lynlås til maven/forlommen. Klip den af til 18 cm, hvis den er længere (sørg for at lynlåshovedet er inden for de 18 cm).

De to små stofstykker (2,5 cm x 5 cm) skal bruges som forlængelse af lynlåsen. Læg dem oven på lynlåsen ret mod ret i hver sin ende af lynlåsen og sy på tværs i hver ende. Fold de små stofstykker ud, så lynlåsen ser ud som på billedet.



33. Sy lynlåsen på mavestykket. Nålen fast langs den øverste buede kant ret mod ret præcis midt for. Lynlåsstykket er længere end maven, men det er meningen.

Sy hele vejen langs kanten. Zig zag over kanten.

Klip til sidst det overskydende stof af lynlåsen, som stritter ud over siderne.

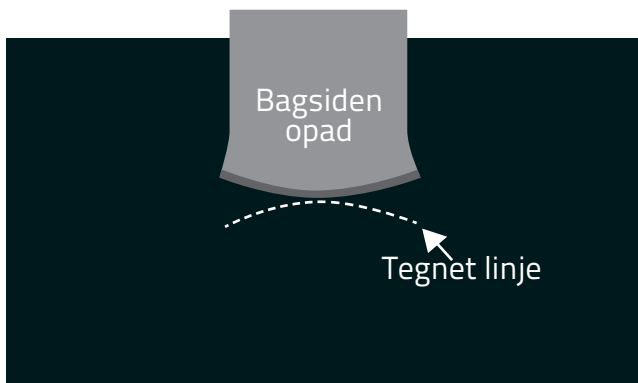
Det færdige resultat skal se ud som på billedet.



34. Nu skal maven syes fast på kroppen. Find midten af kroppen (på den lange led) og sæt en nål i for at markere den.

Find mønsterdelen på maven og fold dens nederste sømrum op. Læg nu mønsteret på kroppen, så mønsteret følger den nederste kant og er placeret præcis midt for.

Tegn nu langs den øverste buede kant for at markere, hvor lynlåsen skal syes fast.



35. Læg nu maven oven på kroppen, som vist på illustrationen: Maven og kroppen skal ligge ret mod ret (så maven ligger med bagsiden opad). Maven skal ligge på den øverste del af kroppen med den buede kant nedad.

Lynlåsens kant skal ligge op ad den tegnede linje midt for.



36. Nu skal lynlåsen syes fast langs den tegnede linje.

Bemærk at mavens bue vender som en glad mund, og den tegnede bue vender som en sur mund. Det kræver derfor lidt tålmodighed og en del nåle at få det til at passe sammen. Det kan virke som om, de to dele ikke passer sammen, men det vil løse sig i næste trin.

Sy langs lynlåskanten.



37. Fold maven ned, så den følger kroppens nederste kant og nu ligger med forsiden opad.

Sy langs de resterende 3 sider (så tæt på kanten som muligt), så maven nu er en lukket lomme.



Syning af vinger

38. Nu skal vingerne syes på. Sæt tittekanten fast langs den buede kant af vingen (på retsiden), og sy den fast med en lynlåstrykfod så tæt på tittekantens snor som muligt.

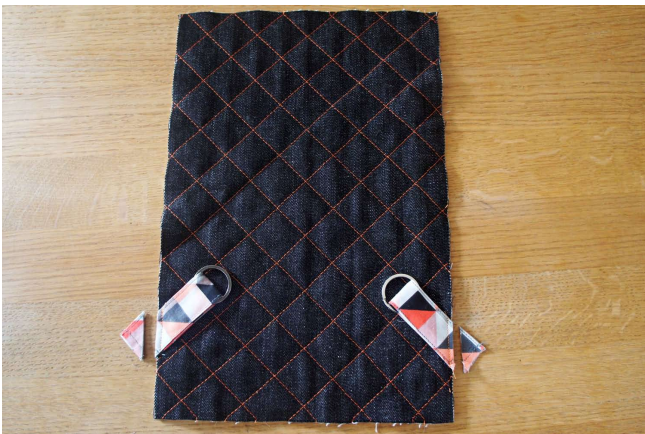
Klip derefter overskydende tittekant af.



39. Fold sømrummet om på bagsiden så tittekanten nu er yderst. Nål den fast på kroppen, så vingens kanter følger kroppens yderste og nederste kant, mens vingens buede kant lapper en smule over maven.

Sy langs kanten af vingen. Placér din sylinje lige der, hvor tittekanten og vingen er syet sammen. På den måde, bliver syningen næsten skjult. Sy også langs de to resterende kanter få millimeter fra kanten.

Gør dette med begge vinger.



Syning af kroppen

40. Find det quiltede bagstykke og de to små stykker med selespænder. Læg de to små stykker i hver sin side af bagstykket, så de ligger ca. 4 cm fra bundkanten og ligger i en vinkel på ca. 45 grader. Sy dem fast i siden få millimeter fra kanten.

Klip det overskydende af stropperne af.



41. Tag det quiltede bagstykke og det store stykke med vinger og mave. Læg dem sammen ret mod ret så de flugter i den ene side.

Sy langs sidekanten. Gør det samme med den anden side, så der dannes et stort rør.



42. Vend rørets retside ud.

Fold sømrummet, så det vender væk fra bagstykket og sy en pyntestikning i hver side for at holde sømrummet på plads, som vist på billedet.



43. Sæt fødderne på forsiden, som vist på billedet. Sy dem fast ved den nederste kant få millimeter fra kanten.



44. Nu skal bunden syes på. Tag bunden og marker sidernes midte på begge leder med en nål.

Tag det store rør (kroppen), find 'midt for', 'midt bag' samt midten af de to sider på bundkanten og marker punkterne med en nål.

Match de fire markeringer på kroppen med de fire markeringer på bunden. Sæt dem sammen ret mod ret som vist på billedet.



45. Sæt flere nåle hele vejen rundt langs kanten, og sy derefter bunden fast på røret, som vist på billedet.

Klip hakker i sømrummet ved hjørnerne (ikke vist på billedet).



46. Nu har du en slags "pose".

Vend retsiden ud og pres let ved syningen ved bunden for at gøre kanten skarpere.



47. Nu skal skulderstropper, bærestrop og hoved syes fast.

Find først midten af bagstykkets topkant og marker med en nål. Læg begge bærestroppens ender, så de flugter med den øverste kant og er placeret med ca. 2 cm melleum. Nål dem fast.

Placer de to skulderstropper på samme måde, så de er ca. 15 cm fra hinanden. De må gerne vende en lille smule ud mod siderne. Nål fast.



48. Tag nu hovedet og placér det midt for med bagsiden op, som vist på billedet. Nål fast.

Sy langs kanten, så alle dele (skulderstropper, bærestrop og hoved) syes fast til kroppen.



49. Find løbegangen frem, og læg den rundt om kroppen øverst. Den skal placeres således, at kroppens rå kant og løbeganges rå kant flugter. Løbegangens knaphuller skal vende ind mod kroppen, og de skal være præcis midt foran.

Nål løbegangen fast, og sy rundt langs kanten.



Syning af foer og inderlomme

50. Find de to inderlomme-stykker samt din lynlås frem. Sy de to inderlomme-stykker fast til lynlåsen på hver sin side ret mod ret.

Fold dem ud som vist på billedet.



51. Læg inderlommen oven på bagstykket i foerstof. Placér den ca. 3 cm fra øverste kant.

Fold sømrummet under ved øverste og nederste kant af inderlommen, og sy langs de to kanter.

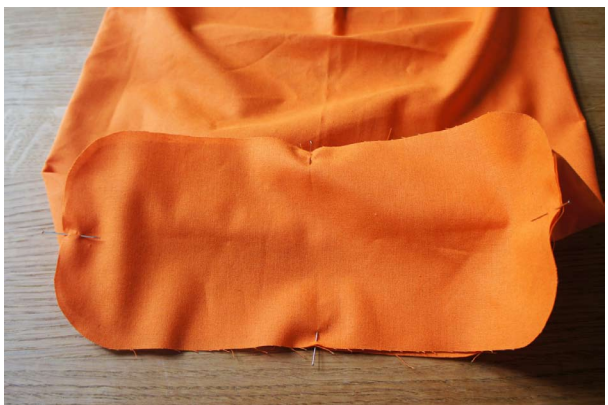
Sy også langs de to sider, så lommen nu bliver lukket. Sørg for at lynlåshovedet er indenfor lommen, inden du syer.

Klip til sidst evt. overskydende lynlås i siderne af, så du får et resultat som på billedet.



52. Tag nu det store stykke i foerstof, og sy det fast til bagstykket ret mod ret langs siderne, ligesom du gjorde i trin 41 og 42 med taskens yderdele. Det danner nu et rør.

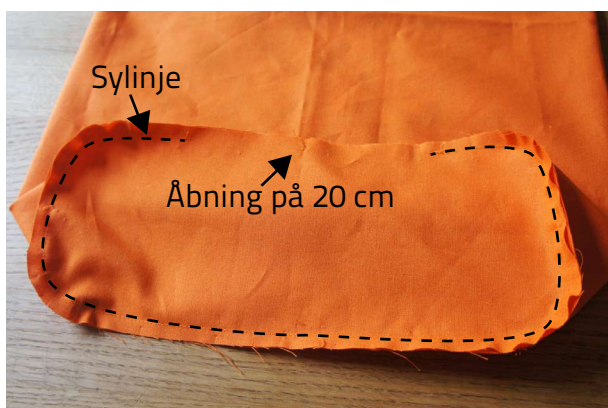
Vend retsiden ud. Fold sømrummet væk fra bagstykket og sy pyntestikninger i hver side, så du ender med et resultat som på billedet.



53. Vend vrangsiden ud igen, og sy bunden på, ligesom du gjorde med taskens yderdele i trin 44 og 45.

Find først midten af bundens sider og de tilsvarende punkter på rørets bundkant, som i trin 44, og marker punkterne med nåle.

Match bundens markeringer med rørets markeringer, og sæt dem samme ret mod ret som vist på billedet.



54. Sæt flere nåle i hele vejen rundt langs kanten.

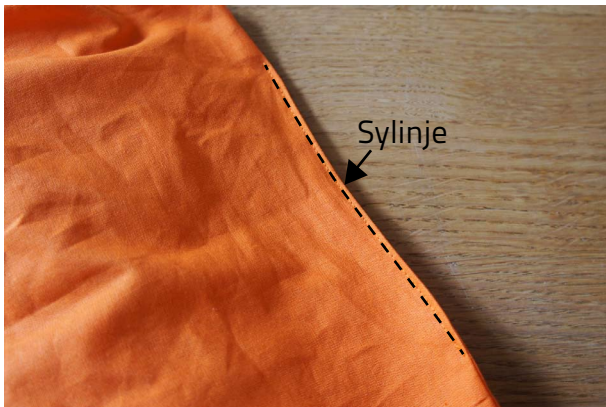
Sy derefter rundt langs kanten, men lad en åbning på ca. 20 cm stå åben på en af de lange sider. Denne skal bruges til at vende tasken igennem til sidst.



55. Nu skal tasken samles. Vend retsiden ud af kroppen og placér den inden i foeret (som vender med vrangsiden ud). De øverste rå kanter skal flugte, og krop og foer må ikke være drejet i forhold til hinanden. Foerets inderlomme skal således placeres ud for det quiltede bagstykke.

Nål de to dele sammen, som vist på billedet, og sy derefter rundt langs kanten.

Vend tasken ud gennem åbningen i foeret (det du lavede i forrige trin), og giv taskens øverste kant et godt pres med strygejern.



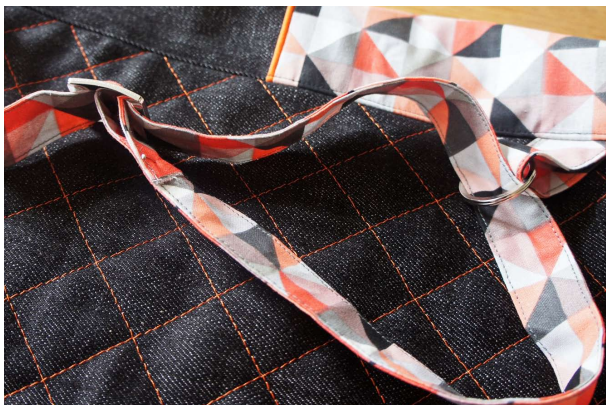
56. Sy nu åbningen i foeret sammen, og læg foeret ned i tasken.



Syning af skulderstropper

57. Nu skal skulderstropperne syes sammen.

Sæt et selespænde på hver af de lange stropper og stik derefter stropperne igennem spændet nederst ved rygstykkets side.



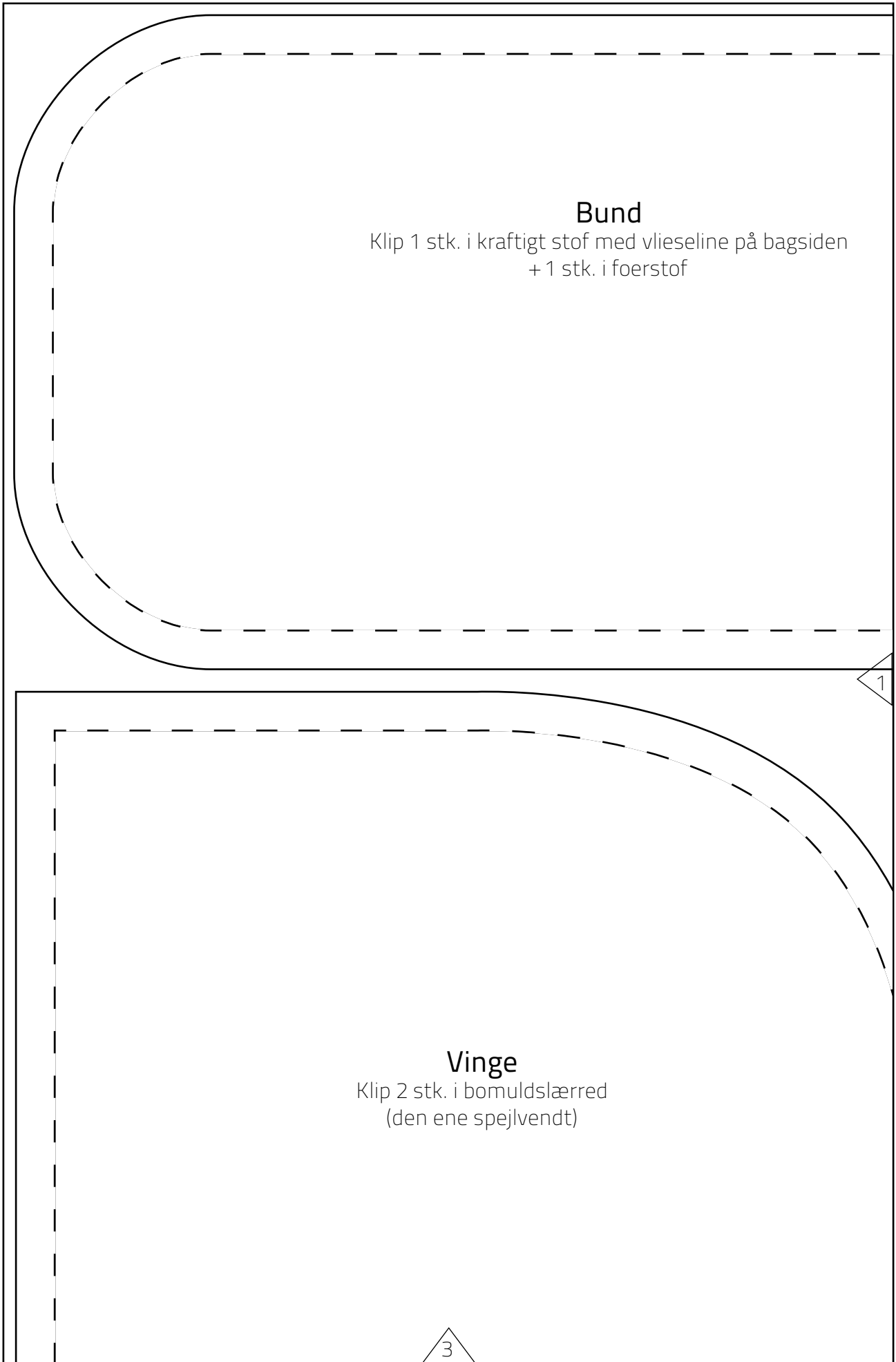
58. Enden skal derefter føres op gennem det øverste spændes midte, som vist på billedet.



59. Sy stroppens ende fast - gerne med to stikninger. Hvis du har brugt meget tykt stof, kan det være nemmest at gøre i hånden.



60. Fyld din nye rygsæk med skønne ting og sager, og nyd det færdige resultat.



Bund

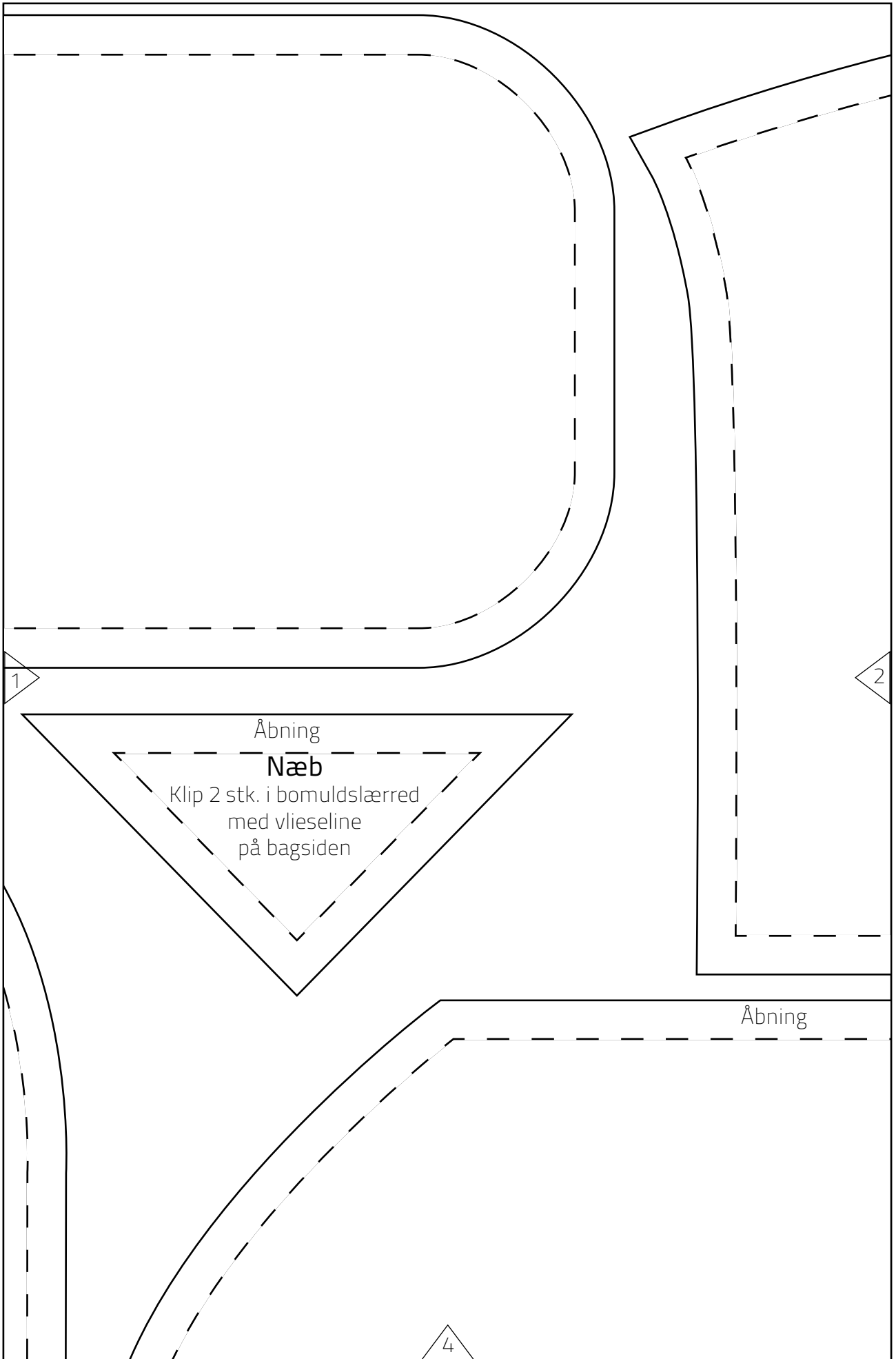
Klip 1 stk. i kraftigt stof med vlieseline på bagsiden
+ 1 stk. i foerstof

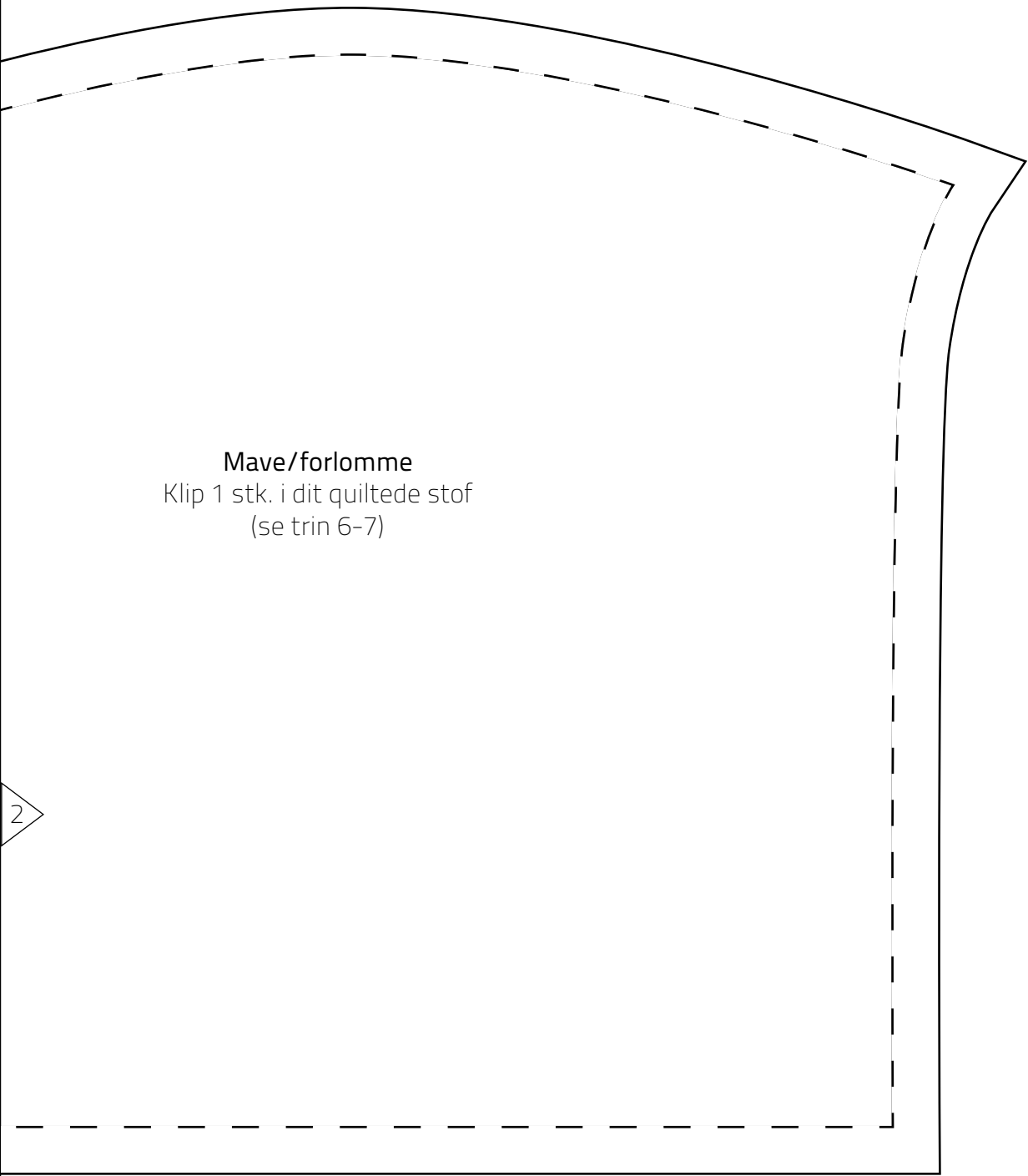
1

Vinge

Klip 2 stk. i bomuldslærred
(den ene spejlvendt)

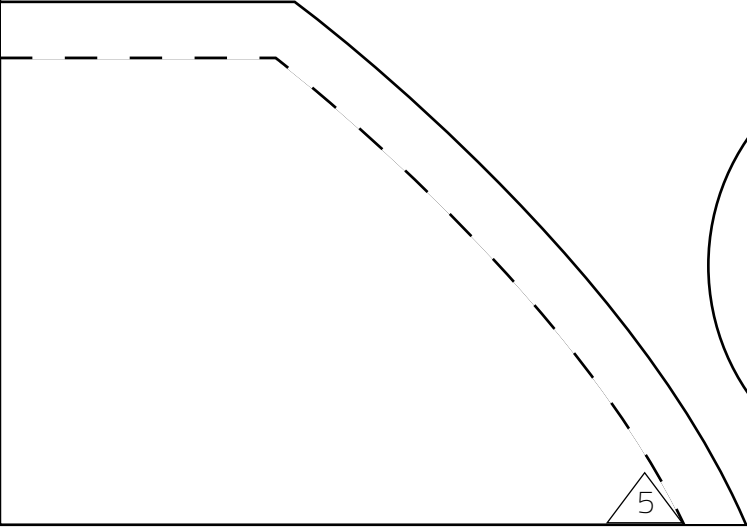
3





Mave/forlomme
Klip 1 stk. i dit quiltede stof
(se trin 6-7)

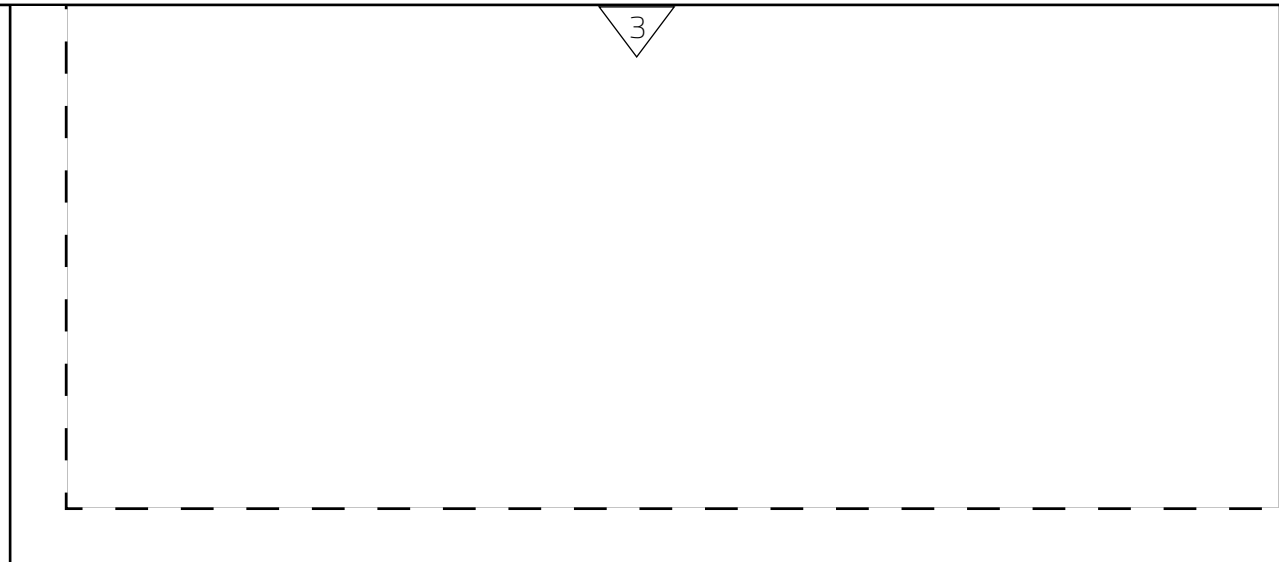
2



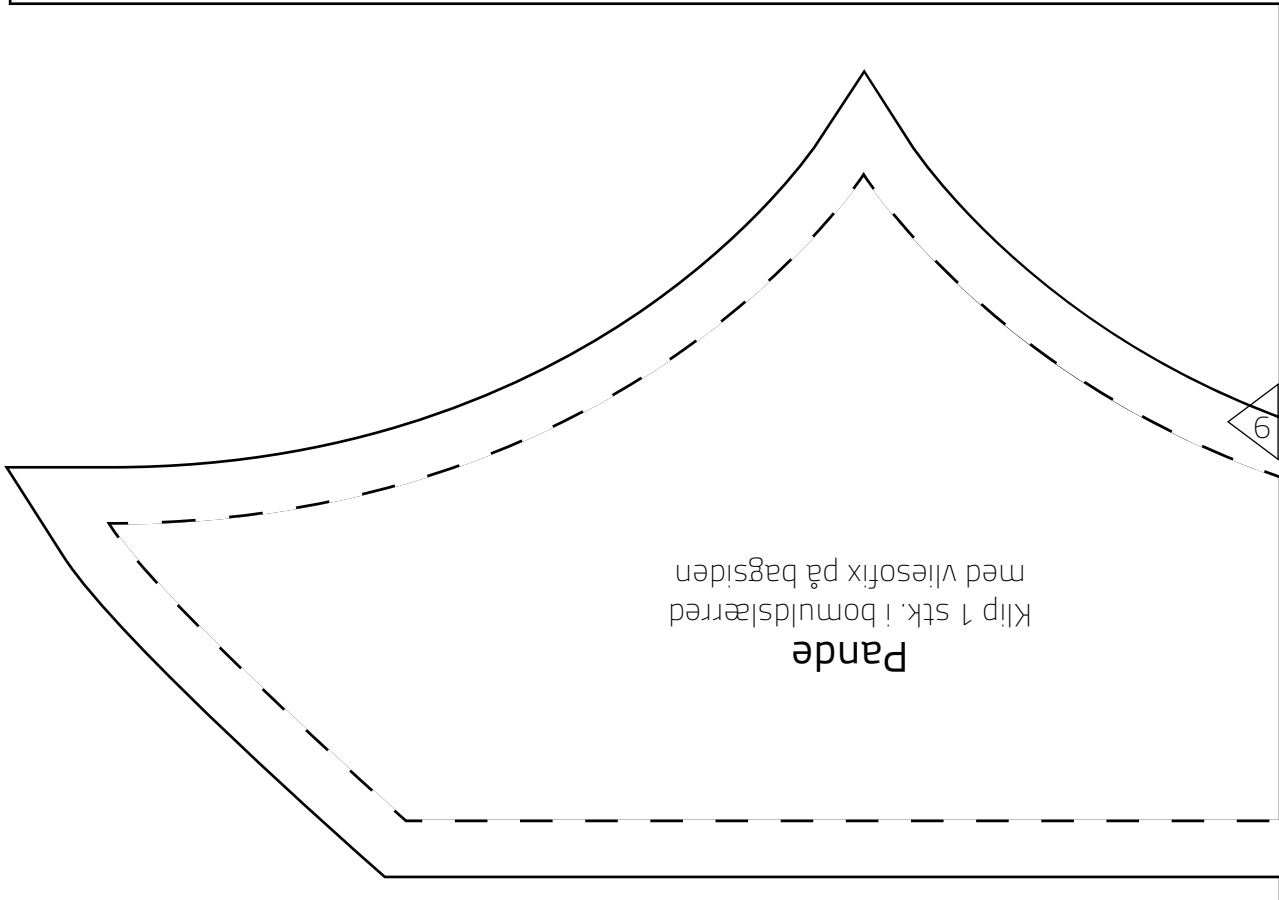
Indre øje
Klip 2 stk. i bomulds lærred
med vliesofix på bagsiden

5

3

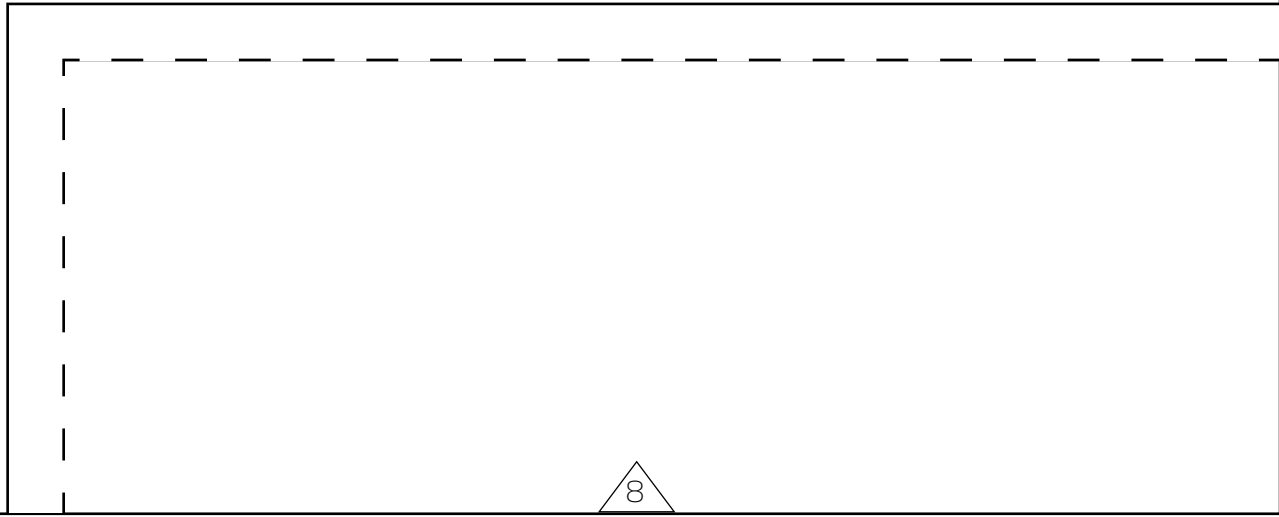


6



Pande
Klip 1 stk. i bomuldslærred
med vliesofix på bagsiden

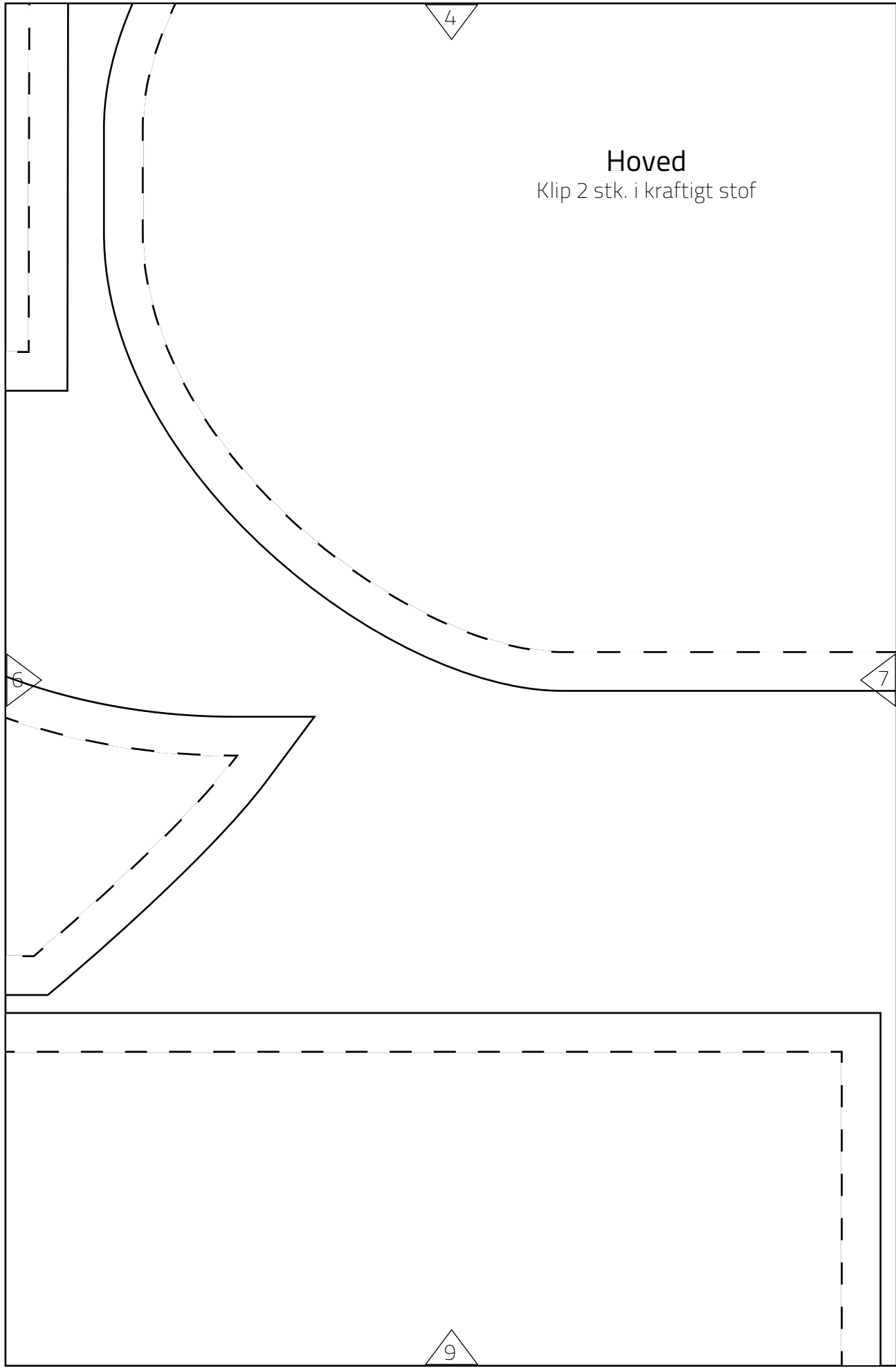
8



4

Hoved

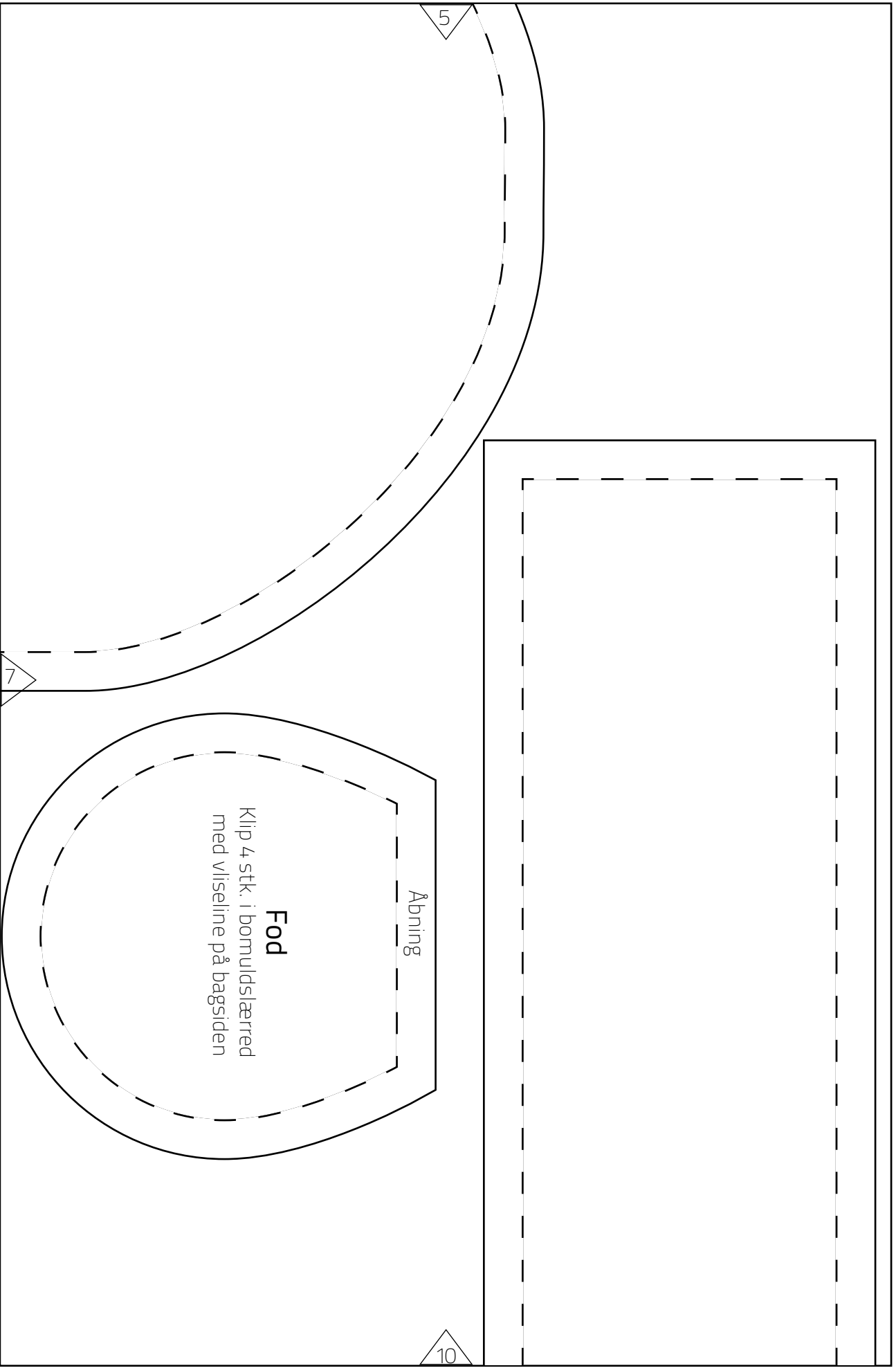
Klip 2 stk. i kraftigt stof



6

7

9



5

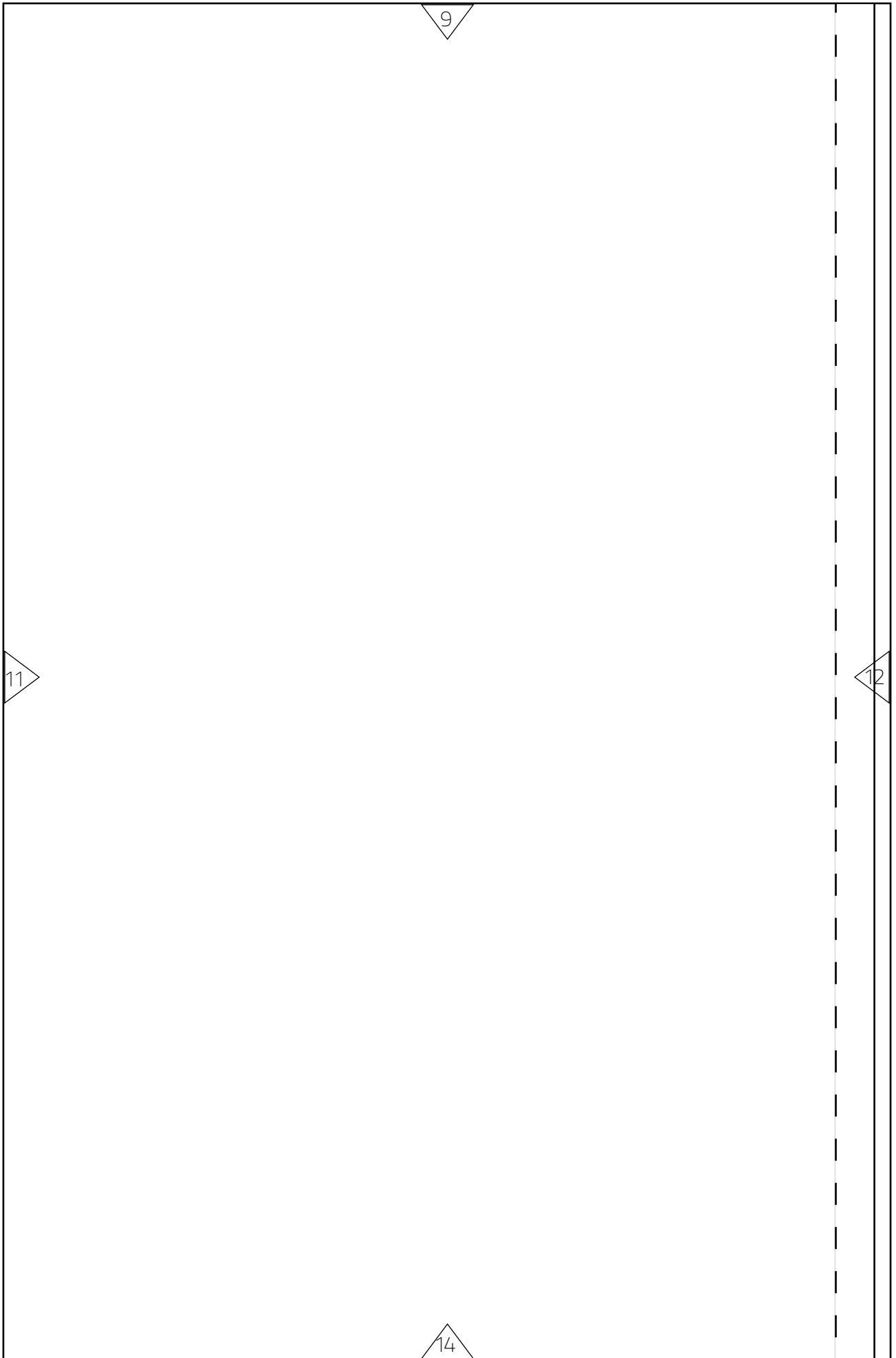
7

10

Fod
Åbning
Klipp 4 stk. i bomuldslærred
med viseline på bagsiden

Krop

Klip 1 stk. i kraftigt stof
+ 1 stk. i foerstof/bomuldslærred



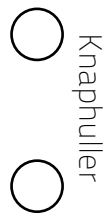
Løbegang kort stykke
Klip 1 stk. i bomuldslærred

10

12

15

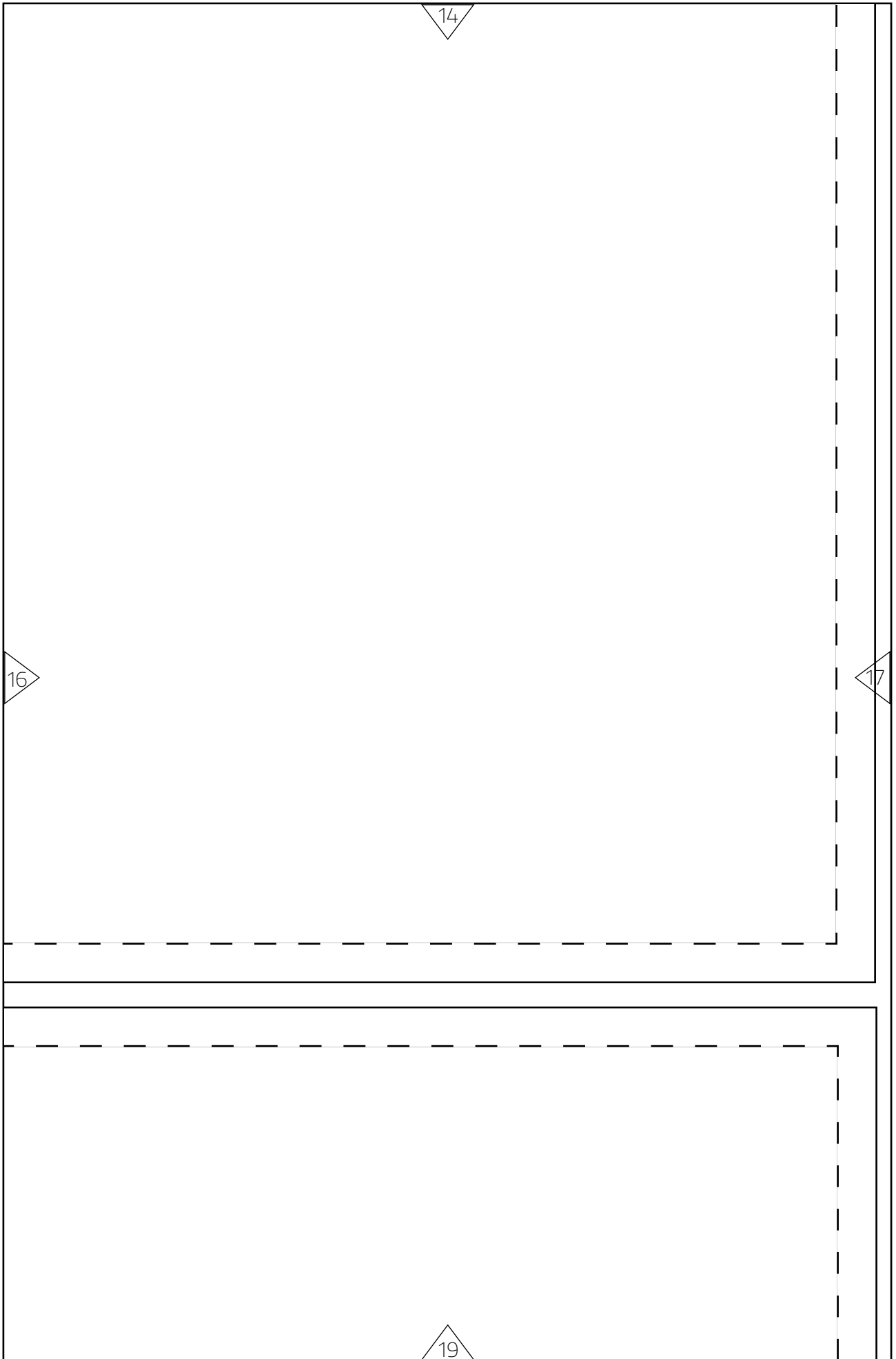
Løbegang langt stykke
Klip 1 stk. i bomuldslærred



13

16

18



14

16

17

19

17

Inderlomme top

Klip 1 stk. i bomuldslærred

15

20

18

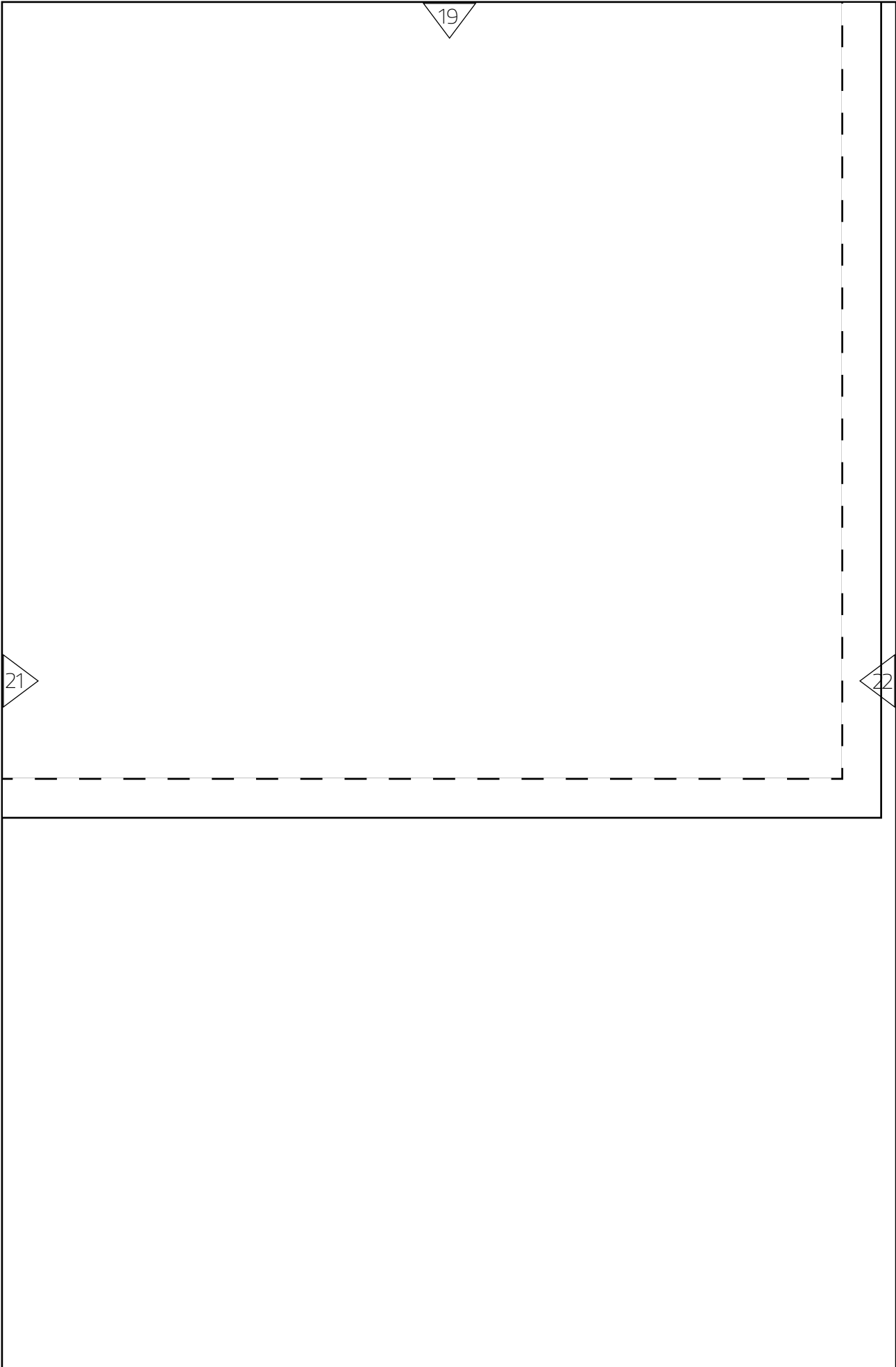
Bagstykke

Klip 1 stk. i kraftigt stof
+ 1 stk. i foerstof/bomuldslærred

21

Ydre øje

Klip 2 stk. i bomuldslærred
med vliesofix på bagsiden



20

Inderlomme bund
Klip 1 stk. i bomuldslærred

22